

Regulamin jest załącznikiem do statutu ZSLiE w Brynku

REGULAMIN INTERNATU

Postanowienia Ogólne

§ 1

1. Internat jako placówka wspomagająca i uzupełniająca pracę szkoły oraz przejmująca funkcje opiekuńczo-wychowawcze, na okres pobytu wychowanka, ma obowiązek tworzenia dla młodzieży optymalnych warunków bytowych, służących osiągnięciu pożądaných efektów pracy dydaktyczno-wychowawczej. Niniejszy regulamin ma służyć właściwej realizacji celów określanych statutem szkoły.
2. Internat jest jednostką koedukacyjną.
3. Uczniowie będąc mieszkańcami internatu podzieleni są na grupy wychowawcze.
4. W skład określonej grupy wychowawczej wchodzi uczniowie danej klasy, oraz ewentualnie, uczniowie innych klas pod warunkiem, że ich liczba nie przekracza dopuszczalnego stanu liczbowego.
5. W przypadku gdy liczba uczniów przekracza dopuszczalny stan liczbowy, może być dokonany inny podział na grupy wychowawcze.
6. Opiekę nad grupą wychowawczą sprawuje przydzielony przez kierownika internatu nauczyciel-wychowawca internatu.
7. Nauczyciel-wychowawca podlega służbowo Kierownikowi Internatu.
8. Kierownik Internatu podlega służbowo Dyrektorowi Szkoły.
9. Wychowankowie internatu razem z uczniami dojeżdżającymi tworzą samorząd uczniowski

Postanowienia porządkowe

§2

1. Do internatu może być przyjęty każdy uczeń Technikum Leśnego, którego miejsce zamieszkania utrudnia lub uniemożliwia dojazd do szkoły. W wyjątkowych sytuacjach do internatu mogą zostać przyjęci studenci i absolwenci uczelni leśnych, odbywający praktyki lub staż w Lasach Państwowych na osobnych warunkach ustalanych każdorazowo z zainteresowanym zakwaterowaniem.
2. Podanie wraz z innymi dokumentami składa uczeń w sekretariacie szkoły.
3. Decyzję o przyjęciu do internatu podejmuje kierownik internatu w oparciu o opinię zespołu wychowawców internatu.
4. W internacie obowiązuje określony tygodniowy rozkład zajęć:

6.30	- pobudka
6.30-6.45	- toaleta poranna
6.30-7.10	- śniadanie
7.10-7.20	- porządkowanie pomieszczeń internatu
7.20	- wyjście do szkoły
7.30-15.00	- zajęcia w szkole według planu lekcji i planu zajęć dodatkowych
12.50-14.25	- obiad
15.00-16.00	- zajęcia klasy dyżurnej
14.30 – 17.50	- zajęcia programowe, czas wolny wychowanków
17.50 – 18.20	- kolacja
18.25- 18.30	-przygotowanie do nauki własnej
18.30 - 20.30	- nauka własna
20.30 – 21.30	- zajęcia programowe, czas wolny wychowanków, czas na kąpiel
21.30	-apel wieczorny
21.35 – 21.55	- przygotowanie do ciszy nocnej, toaleta wieczorna
22.00 – 6.00	- cisza nocna
5. W godzinach 8.15 – 12.00 internat jest zamknięty, jego otwarcie dla ucznia w godzinach pomiędzy 8.15-12.00 jest możliwe tylko przez portiera lub Kierownika Internatu w uzasadnionych przypadkach takich jak: pilny wyjazd do domu(konieczność spakowania się), interwencja służb zewnętrznych, awaria w pokoju ucznia z koniecznością jego obecności,
6. Wychowankowie wyróżniający się mogą otrzymać następujące nagrody:

- a. pochwała udzielona przez wychowawcę(wpis pozytywny w kartę ucznia), kierownika internatu
- b. list pochwalny do rodziców
- c. pochwała udzielona przez Dyrektora Szkoły wobec całej szkoły

7. W stosunku do wychowanków naruszających regulamin internatu przewiduje się kary w następującej gradacji:

a. uwaga wychowawcy lub opiekuna grupy poprzez wpis negatywny w elektronicznym dzienniku internatu (jakikolwiek wpis negatywny w karcie ucznia jest podstawą do udzielenia w następnej kolejności nagany wychowawcy grupy), pisemna nagana udzielona przez wychowawcę internatu z ostrzeżeniem o możliwości otrzymania nagany kierownika internatu

c. pisemna nagana kierownika internatu z równoczesnym powiadomieniem rodziców i Rady Pedagogicznej z możliwością usunięcia ucznia z internatu na okres minimum miesiąca wzwyż.

8. Decyzję o usunięciu wychowanka z internatu podejmuje kierownik internatu, który może zasięgnąć opinii Rady Internatu

9. W sytuacjach, w których wychowankowi /mieszkańcowi zostały udowodnione na terenie internatu lub kompleksu pałacowo parkowego takie czynności jak: kradzież, pobicie, znęcanie się fizyczne lub psychiczne, wandalizm, zażywanie środków psychoaktywnych; bycie pod wpływem wyżej wymienionych substancji, jak również w innych sytuacjach, gdy wychowanek umyślnie spowodował bezpośrednie zagrożenia życia lub zdrowia fizycznego lub psychicznego dla siebie, innych mieszkańców lub pracowników, spowodował zagrożenia dla majątku szkoły lub majątku innych mieszkańców i pracowników szkoły nie stosuje się gradacji kary i obowiązuje automatycznie kara usunięcia z internatu. Takiej karze podlegają też mieszkańcy, którzy dopuścili się oczerniania internatu jako instytucji oraz ich mieszkańców lub pracowników oraz publikacji na ten temat materiałów w mediach.

10. Od decyzji, o której mowa w pkt 9, wychowanek może odwołać się do Dyrektora Szkoły, za pośrednictwem wychowawcy klasy do 14 dni od otrzymania decyzji.

Prawa wychowanka internatu

§ 3

Wychowanek ma prawo do:

1. Zakwaterowania w internacie na zasadach określonych w Regulaminie Internatu, częściowej odpłatności na warunkach ustalonych przez Dyrektora Szkoły oraz odpłatnego całodziennego wyżywienia.
2. Korzystania z urządzeń i pomocy dydaktycznych internatu służących do nauki własnej i rozwijania i pogłębiania zainteresowań i uzdolnień.
3. Wypoczynku i uczestniczenia we wszystkich zajęciach organizowanych w internacie oraz w porozumieniu z wychowawcą w internacie, zajęciach sportowych, technicznych i artystycznych, organizowanych przez placówki, organizacje i osoby spoza internatu i szkoły.
4. Korzystania z pomocy wychowawców w rozwiązywaniu problemów osobistych oraz we wszystkich sprawach dotyczących nauki i zamieszkania w internacie.
5. Przyjmowania na terenie internatu osób odwiedzających go. Za wiedzą i zgodą wychowawcy oraz przy przestrzeganiu zasad ustalonych przepisami porządkowymi.
6. Współdziałania w decydowaniu o sprawach wychowawczych i organizacyjnych w internacie.
7. Zwolnienia z obowiązku nauki własnej w uzasadnionych przypadkach tylko za pisemną zgodą rodziców, a w nagłych sytuacjach zgodą telefoniczną.
8. Do posiadania i korzystania z komputera osobistego z zastrzeżeniem, że w trakcie nauki własnej i ciszy nocnej nie wolno korzystać z niego w celach rozrywkowych.

Obowiązki wychowanka internatu

§4

Wychowanek ma obowiązek:

1. Wykonywania zaleceń i zarządzeń przełożonych, przestrzegania przepisów BHP i PPOŻ.
2. Bezwzględne stosowanie się do zasad elektronicznej rejestracji pobytu mieszkańca w internacie(szczegółowy regulamin zasad elektronicznej rejestracji pobytu mieszkańca stanowi załącznik(2) do regulaminu internatu

3. Systematycznego uczenia się, wzbogacania swej wiedzy, jak najlepszego wykorzystania warunków do nauki.
4. Udzielania współmieszkańcom pomocy koleżeńskiej w nauce.
5. Uczestniczenia w pracach społeczno –użytkowych na rzecz szkoły i internatu.
6. Wykonywanie prac służących poprawie estetyki i warunków życia w internacie oraz w jego obejściu w konsultacji z wychowawcami internatu.
7. Współdziałania w realizacji zadań własnej grupy i innych grup wychowawczych.
8. Utrzymywania czystości i estetyki pomieszczeń mieszkalnych oraz otoczenia internatu i przeprowadzania generalnych porządków w każdy czwartek
9. Regularnego uiszczania opłat za wyżywienie i pobyt w internacie każdorazowo do dnia 20 bieżącego miesiąca. Brak uiszczania obowiązkowych opłat w terminie powyżej 50 dni od daty terminu płatności może być podstawą do wypowiedzenia mieszkańcowi pełnoletniemu lub rodzicowi/opiekunowi mieszkańca niepełnoletniego umowy na pobyt w internacie.
10. Wychowanek ma obowiązek szanować mienie społeczne i nie naruszać własności innych. Za celowe zniszczenia oraz użytkowanie niezgodne z zasadami użytkowania rzeczy, które są na wyposażeniu internatu wychowanek odpowiada materialnie.
11. Wychowanek jest zobowiązany do przestrzegania zasad higieny osobistej.
12. Wychowanek jest zobowiązany do przestrzegania zasad ubioru adekwatnego do odpowiedniego miejsca i czasu oraz obecności innych osób. Z racji zainstalowanego monitoringu i ewentualnej konieczności rozpoznania poszczególnych osób przebywających na terenie budynku internatu, nie wolno chodzić w nakryciu głowy typu czapka lub kaptur.
13. Wychowanek zobowiązany jest do niezwłocznego zawiadomienia wychowawcy o złym samopoczuciu lub chorobie
14. Dekorowanie sal sypialnych, dokonywanie zmian w umeblowaniu może mieć miejsce tylko za zgodą kierownika internatu.
15. Mieszkaniec internatu ma obowiązek szanować stan wszystkich użytkowanych przez niego elementów wyposażenia pomieszczeń i samych pomieszczeń, a w przypadku stwierdzenia celowego zniszczenia lub użytkowania niezgodnie z zasadami użytku prowadzącymi do zniszczenia będzie obciążony kosztami zakupu, naprawy, wymiany zniszczonych elementów zgodnie z funkcjonującym cennikiem, który stanowi załącznik do regulaminu ustalany co roku. Za umyślny wandalizm karą najniższą jest zawsze nagana kierownika internatu, najwyższą usunięcie z listy mieszkańców internatu.
16. Oszczędnie i prawidłowo użytkować energię elektryczną oraz wodę
17. Opuszczanie internatu rozumiane jest każdorazowo jako wychodzenie poza rejon Zespołu Pałacowo-Parkowego w Brynku(1) na czas powyżej 15 minut. Wyjazdy do domu mogą odbywać się tylko za wiedzą i zgodą wychowawcy internatu lub kierownika internatu, po obowiązkowym każdorazowym wypisie w Systemie Monitoringu Obecności Mieszkańca (lub w formie papierowej, o ile nie działa w.w. system monitoringu) lub kiedy wymienieni wcześniej są nieobecni, za pisemną zgodą wychowawcy klasy, dyrektora lub wicedyrektora, po okazaniu pisemnej zgody portierowi. Powrót powinien również zostać zaznaczony w systemie lub w formie papierowej.

Uwaga

(1)Za rejon Zespołu Pałacowo Parkowego leżącego na terenie miejscowości Brynek uważa się teren oznaczony na poglądowej mapie linią czerwoną.

Wychowankom zabrania się:

§ 5

- 1.Posiadania w pokojach telewizorów oraz sprzętów kuchennych. Kuchenka uczniowska znajduje się na parterze w budynku internatu. W pokoju może znajdować się tylko czajnik bezprzewodowy.
- 2.Siadania na parapetach i wychylania się z okien oraz biegania po schodach, siadania i zjeżdżania po poręczach na klatce schodowej.
- 3.Wspinania się po elementach budynków.
- 4.Palenia papierosów, e-papierosów, spożywania napojów energetyzujących, substancji psychoaktywnych i napojów alkoholowych nawet z zawartością 0% (ze względu na to iż spożywanie przez dzieci i młodzież piwa bezalkoholowego wyrabia nawyki konsumpcji piwa w życiu dorosłym), używania narkotyków, dopalaczy i innych środków odurzających, uprawiania gier hazardowych, handlu przedmiotami i substancjami, przywożenia do internatu, posiadania oraz używania

zagrożających bezpieczeństwu mieszkańców przedmiotów i urządzeń jak również przywożenia, wnoszenia i posiadania na terenie rejonu szkoły w/w używek i rzeczy również przez wychowanków pełnoletnich.

5.Przebywania na terenie internatu pod wpływem środków psychoaktywnych, leków, które wymagają recepty i wskazań lekarza, które nie zostały przekazane wcześniej wychowawcom i kierownikowi internatu.

W sytuacji podejrzenia bycia ucznia pod wpływem alkoholu wychowawca może wezwać Policję, aby ta przeprowadziła badanie, natomiast w przypadku ucznia niepełnoletniego powiadamiani są rodzice, którzy muszą niezwłocznie zabrać ucznia do domu.

W przypadkach z punktów 4 i 5 paragrafu 5 (z wyjątkiem spożywania napojów energetyzujących i alkoholowych z zawartością alkoholu 0%) wobec uczniów zostaną nałożone kary przewidziane w Regulaminie Internatu, a najniższą wymierzoną karą może być nagany kierownika z ostrzeżeniem o czasowym usunięciu z internatu na okres min.30 dni.

W uzasadnionych przypadkach kara ta może być skrócona lub w zakres czasowego usunięcia mogą być wliczone dni wolne od nauki ale na czas nie dłuższy niż 7 dni.

W przypadku kiedy mieszkaniec w danym roku szkolnym został już ukarany karą nagany kierownika wraz z usunięciem z internatu, po powrocie do niego przy kolejnej karze usunięcia z internatu okres usunięcia musi trwać minimum 60 dni.

6.Przyjmowania wizyt osób bez zgody i wiedzy wychowawcy dyżurującego.

7.Wynoszenia naczyń i nakryć stołowych ze stołówki .

8.Zamykania się w salach sypialnych na klucz i innych pomieszczeniach internatu. Wchodzenia do pomieszczeń pracowniczych, gospodarczych, garaży, piwnic, strychów, kanałów itp.

9.Przetrzymywania na terenie internatu zwierząt.

10.Wywierania presji fizycznej lub psychicznej na innych uczniach i namawiania kolegów do złych zachowań .

11.Jeżdżenia samochodami, motorami, motorowerami i innymi pojazdami mechanicznymi z wyłączeniem rowerów na terenie Zespołu Pałacowo – Parkowego w celach innych jak dojazd i odjazd do lub z w/w Zespołu.

Użytkowanie na co dzień pojazdów mechanicznych z wyłączeniem rowerów jest dopuszczalne tylko sytuacjach takich jak przyjazd do internatu z domu i wyjazd z internatu do domu oraz w przypadkach przyjazdów i wyjazdów, których celowość jest zgłoszona w niektórych wypadkach (uczniowie I i II klasy, chcący być pasażerami samochodów kierowanych przez innych uczniów)wychowawcy oraz zawsze odnotowana w Systemie monitoringu lub formie papierowej.

12.Używania w internacie otwartego ognia, środków pirotechnicznych, petard i środków chemicznych zagrożających zdrowiu i życiu.

12.Przebywania na terenie internatu w trakcie trwania planowanych zajęć szkolnych bez zgody wychowawcy dyżurnego, kierownika internatu lub portiera, (który ma prawo wpuścić uczniów do internatu tylko po uzyskaniu zgody kierownika internatu).

14.Przebywania w czasie ciszy nocnej poza swoją salą sypialną (wyjątek wyjście do wc).

15..Przebywać w trakcie nauki własnej oraz od 21.30 do 7.30 w nie swoich pokojach.

W godzinach innych niż powyżej wymienionych zabrania się uczniom wspólnego leżenia w łóżkach

16.Przechowywać w pokojach rzeczy łatwo psujących się.

17.Wyrzucania śmieci przez okno, do rynien oraz do urządzeń sanitarnych.

18.Wylewania przez okna jakichkolwiek substancji płynnych.

19.Organizowania, bez zgody kierownika internatu i opiekuna grupy, spotkań towarzyskich z udziałem osób nie będących uczniami szkoły na terenie Zespołu Pałacowo Parkowego.

20.Rozpalania ognia lub grilla na terenie pałacu i Zespołu Pałacowo Parkowego bez zgody kierownika internatu i bez obecności opiekuna grupy.

21.Przebywania wychowankom klas 2-5 w pokojach klas 1 oraz wychowankom klas 1 w pokojach klas starszych.

22.Rozpowszechniania oraz udostępniania materiałów, które stawiają szkołę, internat oraz ich pracowników w złym świetle.

23.Nagrywania obrazowego i fonicznego pracy pracowników dydaktycznych, opiekuńczo wychowawczych i administracyjnych.

Pracownicy internatu i dokumentacja

§6

1. W internacie są zatrudnieni: pracownicy pedagogiczni i pracownicy obsługi.
2. Pracownikami pedagogicznymi w internacie są: kierownik internatu i wychowawcy.
3. Obowiązki pracowników pedagogicznych i obsługi określają odpowiednio: karta nauczyciela, regulamin pracy oraz szczegółowe zakresy czynności.

W internacie prowadzi się następującą dokumentację:

1. Roczny plan pracy internatu
2. Dzienniki zajęć wychowawczych(w formie online-VULCAN)
3. Miesięczne plany pracy opiekuńczo-wychowawczej z grupą.
4. Zeszyt dyżurów nocnych.
5. Księgę protokołów z posiedzeń zespołu wychowawczego.
6. Harmonogram pracy wychowawców i pracowników pedagogicznych

Postanowienia końcowe

§7

1. Kierownik internatu rozwiązuje automatycznie umowę na zamieszkiwanie w internacie z rodzicem/opiekunem ucznia niepełnoletniego, w sytuacji kiedy nie poinformował on przy podpisywaniu umowy o przyjęcie do internatu o faktach, które bezpośrednio wpływają na bezpieczeństwo samego ucznia lub innych mieszkańców.
Do faktów takich należą: leczona lub nieleczona stwierdzona choroba psychiczna dziecka, przebyte zgłoszone lub niezgłoszone odpowiednim służbom próby samobójcze, wyroki sądów za pobicia, handel używkami.
2. Za szczególnie rażące naruszenie zasad współżycia społecznego, szkodliwy wpływ na mieszkańców oraz w przypadku nie wywiązywania się z obowiązków, wychowanek może utracić prawo do zamieszkiwania w internacie.
3. O każdej karze, od nagany wychowawcy do usunięcia z internatu włącznie, będą powiadamiani pisemnie rodzice (opiekunowie) ucznia niepełnoletniego.
4. Uczeń usunięty ze szkoły korzystający jednocześnie z internatu automatycznie traci prawo do jego zamieszkiwania.
5. Zaleganie przez wychowanka z opłatami za internat i wyżywienie przez ponad 50 dni skutkować może automatycznym skreśleniem z listy mieszkańców internatu. W bardzo szczególnych przypadkach, na wniosek rodziców (opiekunów) wychowanka, decyzją dyrektora szkoły, spłata zadłużenia może być rozłożona na raty.
6. Internat nie ponosi odpowiedzialności za rzeczy wartościowe uczniów.
7. Regulamin wchodzi w życie z dniem przyjęcia go przez Radę Pedagogiczną.

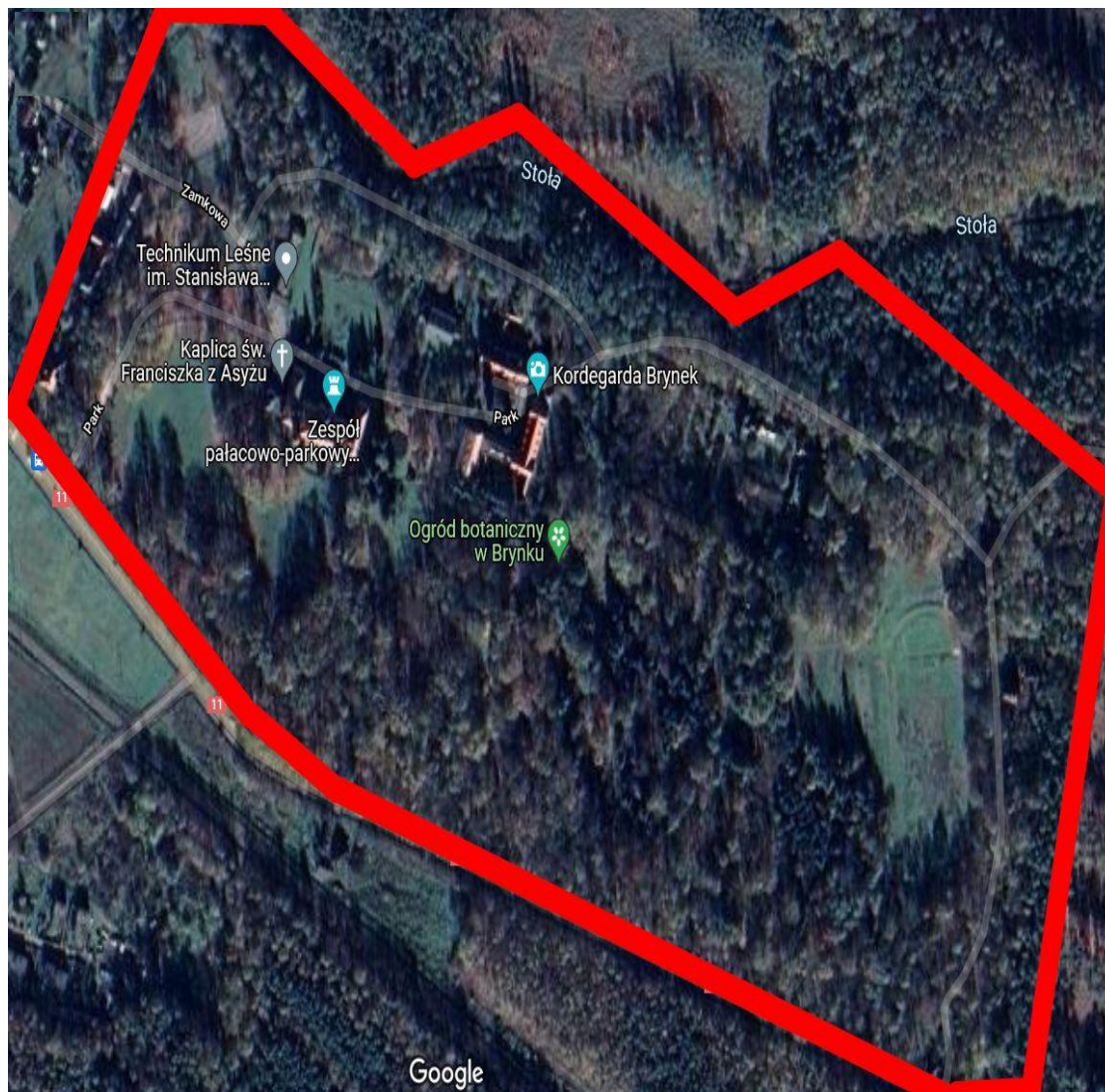
Załączniki:

- (1) Mapa Zespołu Pałacowo Parkowego w Brynku
- (2) Regulamin elektronicznej rejestracji pobytu mieszkańca internatu.
- (3) PROCEDURY POSTĘPOWANIA W INTERNACIE PRZY ZESPOLE SZKÓŁ LEŚNYCH I EKOLOGICZNYCH W BRYNKU

Dyrektor Szkoły

Kierownik Internatu

(1) Załącznik nr.1
Mapa Zespołu Pałacowo Parkowego w Brynku



(2) Załącznik nr 2

Regulamin elektronicznej rejestracji pobytu mieszkańca internatu.

1. Elektroniczny rejestr pobytu mieszkańca w internacie Zespołu Szkół Leśnych i Ekologicznych w Brynku wchodzi w życie z dniem 02.09.2024 roku.
2. Rejestracja elektroniczna pobytu dotyczy obowiązkowo każdego mieszkańca internatu i obejmuje każdy dzień jego pobytu w internacie.
3. Elektroniczny system monitoringu mieszkańca ma na celu rejestrowanie aktualnego miejsca przebywania mieszkańca oraz oblicza automatycznie notę obciążeniową za wyżywienie mieszkańca w danym miesiącu.
4. Elektroniczny system monitoringu pobytu opiera się na posługiwaniu się unikalnym 6 cyfrowym PIN-em przyporządkowanym indywidualnie dla każdego mieszkańca.
5. PIN składa się z 6 cyfr, gdzie pierwsze 2 cyfry to numer zamieszkiwanego pokoju a 4 kolejne są unikatowymi numerami nadawanymi przez system.

6. W przypadku, kiedy ktoś zamieszkuje pokój z oznaczeniem np. 13A lub 14C to wpisuje tylko cyfrę 13 lub 14 przed właściwym 4 cyfrowym PIN-em
7. Kradzież PIN-u, posługiwanie się swoim PIN-em podlega każdorazowo karze usunięcia z internatu bez gradacji kary.
8. W przypadku nierejestrowania się przez mieszkańca w „elektronicznym systemie monitoringu pobytu mieszkańca” obowiązuje za pierwszym razem: kara nagany wychowawcy, za drugim razem kara nagany kierownika z ostrzeżeniem o usunięciu z internatu, a w kolejnym przypadku automatyczne usunięcie z internatu.
9. W przypadku stwierdzenia możliwości kradzieży PIN-u jego dotychczasowy właściciel musi niezwłocznie powiadomić o tym wychowawcę, który nada uczniowi nowy PIN.
10. Kiedy ktoś zapomni swojego PIN-u musi zwrócić się natychmiastowo do wychowawcy o jego przypomnienie. Nie zapamiętanie PIN-u nie jest usprawiedliwieniem do nie rejestrowania swojego pobytu w systemie.
11. Niewłaściwy sposób dokonywanie wpisów może spowodować naliczenie not obciążeniowych za wyżywienie nawet w czasie fizycznej nieobecności ucznia w internacie.
W takim wypadku ewentualna reklamacja nie będzie uwzględniana na korzyść mieszkańca.
12. Rejestrowanie się PIN-em jest obowiązkowe każdorazowo przed wyjściem i po powrocie dla wszystkich mieszkańców w sytuacji opuszczania budynku internatu na dłużej niż 15 minut.
13. Mieszkańcy , którzy są uczniami I i II klasy bez konsultacji z wychowawcą mają prawo wypisać się jedynie na teren Zespołu Pałacowo Parkowego lub do miejscowości Tworóg, zachowując regulaminowy termin powrotu do internatu.
14. W sytuacji, kiedy elektroniczny system rejestracji nie działa z powodu awarii , nadal obowiązuje system wypisywania się w papierowym zeszycie wyjść wystawionym przed pokojem wychowawców.
15. Próba lub włamanie się do systemu, włamanie się do systemu, a także manipulacja nim, skutkować będzie zgłoszeniem sprawy do organów ścigania oraz, dodatkowo, usunięciem z internatu.

PROCEDURY POSTĘPOWANIA W INTERNACIE PRZY ZESPOLE SZKÓŁ LEŚNYCH I EKOLOGICZNYCH W BRYNKU

Podstawa prawna:

- 1) Ustawa z dnia 26 października 1982 r. o postępowaniu w sprawach nieletnich /Dz. U. z 2016r. poz. 1654 oraz z 2017 r. poz. 773 ze zmianami.
- 2) Ustawa z dnia 26 października 1982 r. o wychowaniu w trzeźwości i przeciwdziałaniu alkoholizmowi /Dz. U. z 2016r. poz. 487 ze zmianami/.

- 3) Ustawa z dnia 8 października 2010 r. o zmianie ustawy o przeciwdziałaniu narkomanii oraz ustawy o Państwowej Inspekcji Sanitarnej Dz.U. 2010 nr 213 poz. 1396
- 4) Ustawa z dnia 6 kwietnia 1990 r. o Policji /Dz. U. Nr 30 poz. 179 ze zmianami/
- 5) Zarządzenie nr 1619 Komendanta Głównego Policji z dnia 3 listopada 2010 r. w sprawie metod i form wykonywania zadań przez policjantów w zakresie przeciwdziałania demoralizacji i przestępczości nieletnich oraz działań podejmowanych na rzecz małoletnich.
- 6) Ustawa z dnia 7 września 1991r. o systemie oświaty /Dz. U. z 2016 r. poz. 1943, 1954, 1985 i 2169 oraz z 2017r. poz. 60, 949 i 1292 ze zmianami /.
- 7) Rozporządzenie Ministra Edukacji Narodowej z dnia 22 stycznia 2018 r. w sprawie zakresu i form prowadzenia w szkołach i placówkach systemu oświaty działalności wychowawczej, edukacyjnej, informacyjnej i profilaktycznej w celu przeciwdziałania narkomanii /Dz. U. 2018, poz. 214/.
- 8) Ustawa z dnia 6 czerwca 1997 Kodeks Karny /Dz. U. z dnia 2 sierpnia 1997 r.
- 9) Ustawa z 14 grudnia 2016 r. Prawo oświatowe (Dz. U. z 2017r. poz. 59 i 949 ze zmianami).
- 10) Ustawa o ochronie danych osobowych z dnia 10 maja 2018r. (Dz. U. z 2018. Poz.1000)
- 11) Ustawa z dnia 22 lutego 2019 r. o zmianie ustawy o ochronie zdrowia przed następstwami używania tytoniu i wyrobów tytoniowych.
- 12) Rozporządzenie Ministra Edukacji Narodowej z dnia 31 października 2018 r. zmieniające rozporządzenie w sprawie bezpieczeństwa i higieny w publicznych i niepublicznych szkołach i placówkach.
- 13) Ustawa z dnia 10 czerwca 2010r. o przeciwdziałaniu przemocy w rodzinie.
- 14) Ustawa z dnia 8 kwietnia 2010r. o ochronie zdrowia.

Zbiór wewnątrz internackich procedur postępowania w sytuacji problemowego zachowania wychowanka

Spis treści:

1. Procedura postępowania w przypadku stwierdzenia prawdopodobieństwa, że wychowanek dopuścił się niszczenia mienia internatu lub prywatnego.
2. Procedura postępowania w przypadku stwierdzenia prawdopodobieństwa, że wychowanek dopuścił się przywłaszczenia cudzego mienia.
3. Procedura postępowania w przypadku stwierdzenia prawdopodobieństwa, że wychowanek posiada/pali papierosy lub e-papierosy internatu
4. Procedura postępowania w przypadku stwierdzenia naruszenia godności wychowawcy lub innego pracownika internatu przez wychowanka.
5. Procedura postępowania w przypadku naruszenia godności, stosowania przemocy czy agresywnego zachowania wychowanka w stosunku do rówieśników internatu.
6. Procedury postępowania w przypadku stwierdzenia stosowania cyberprzemocy przez wychowanka.
7. Procedura postępowania w przypadku stwierdzenia prawdopodobieństwa, że wychowanek posiada lub znajduje się pod wpływem środków psychoaktywnych lub alkoholu.
8. Procedury postępowania w przypadku stwierdzenia prawdopodobieństwa, że wychowanek próbował dokonać próby samobójczej.
9. Procedury postępowania w przypadku powrotu wychowanka do internatu po powziętej próbie samobójczej lub dłuższym pobycie w szpitalu (zaburzenia psychiczne)
10. Procedura postępowania w przypadku konieczności udzielenia pilnej pomocy pogotowia ratunkowego uczniowi
11. Procedura postępowania z uczniem , który wykazuje symptomy innej choroby.
12. Procedura zwalniania się uczniów pełnoletnich i niepełnoletnich z internatu poza czasem nauki własnej i w trakcie nauki własnej
13. Procedura przeprowadzania rozmów wyjaśniających i konfrontacji pomiędzy uczniami internatu.
14. Procedura postępowania w przypadku stwierdzenia występowania wszawicy w szkole i w internacie ZSLiE w Brynku
15. Procedura postępowania z uczniem , który na terenie internatu ZSLiE w Brynku grozi lub informuje o chęci odebrania życia sobie lub innym mieszkańcom/pracownikom.)

Każda z procedur oparta jest o następującą podstawę prawną:

1. Statut szkoły
2. Szkolny program wychowawczo-profilaktyczny.
3. Regulamin internatu

Do każdej z zastosowanych wobec ucznia procedur przewidziana jest również poniższa procedura odwoławcza

Wychowankowi i jego rodzicom/opiekunom prawnym przysługuje prawo odwołania od ewentualnie wymierzonej kary w ciągu 14 dni od jej zaistnienia. Odwołanie składać należy do dyrektora szkoły w formie pisemnej w sekretariacie szkoły. Dyrektor szkoły rozpatruje odwołanie w ciągu 14 dni i powiadamia o decyzji rodziców.

1. Procedura postępowania w przypadku stwierdzenia prawdopodobieństwa, że wychowanek dopuścił się niszczenia mienia internatu lub prywatnego.

1. W sytuacji, gdy zachodzi uzasadnione podejrzenie, że wychowanek dopuścił się dewastacji mienia internatu nauczyciel/wychowawca internatu lub pracownik niepedagogiczny internatu, który powziął takie podejrzenie, ma obowiązek zgłoszenia powyższego faktu wychowawcy grupy wychowawczej w internacie, a ten pedagogowi szkolnemu. Informacja ta ma również zostać przekazana kierownikowi internatu na podstawie notatki sporządzonej przez wychowawcę wychowanka, który dopuścił się dewastacji mienia.
2. Właściwy wychowawca podejmuje czynności mające na celu ustalenie sprawy zniszczenia oraz okoliczności czynu oraz powiadamia o swoich działaniach rodziców/ opiekunów prawnych wychowanka który dokonał zniszczenia.
3. Rodzice wychowanka zobowiązani są pokryć koszty zakupu lub naprawy zniszczonego mienia internatu. Dla celów pokrycia kosztów szkody wykorzystuje się cennik ustalony przez kierownika internatu jako załącznik do regulaminu internatu.
4. Rodzice ucznia poszkodowanego mają prawo wystąpić do rodziców sprawcy o pokrycie kosztów zakupu lub naprawy mienia prywatnego.
5. Kierownik internatu, wychowawca grupy wychowawczej przeprowadzają z wychowankiem indywidualną rozmowę wychowawczo-dyscyplinującą lub rozmowę wychowawczo-dyscyplinującą w obecności rodziców/opiekunów prawnych w sytuacji gdy szkodliwość czynu jest wysoka lub też wychowanek kolejny raz dokonał szkodliwego czynu.
6. Wychowanek ponosi konsekwencje zgodnie z regulaminem Internatu
7. W przypadku gdy wartość zniszczonego mienia jest znaczna, sprawa obligatoryjnie zgłaszana jest policji.
8. Jeżeli zdarzenie powtarza się lub szkodliwość czynu jest wysoka, a rodzice/prawni opiekunowie nie poczuwają się do zadośćuczynienia internatowi za wyrządzone szkody lub nie są w stanie zdyscyplinować dziecka, szkoła występuje do Sądu Rodzinnego o zbadanie sprawy i podjęcie dalszego postępowania.

2. Procedura postępowania w przypadku stwierdzenia prawdopodobieństwa, że wychowanek dopuścił się przywłaszczenia cudzego mienia.

1. Internat nie ponosi odpowiedzialności za zagubienie, zniszczenie, pozostawienie bez nadzoru wychowawcy lub innego pracownika internatu przedmiotów wartościowych (np. telefon, torba, plecak, przedmioty audiowizualne, zegarek, itp.). Przedmioty wartościowe wychowanek przynosi/ przywozi do internatu na własną odpowiedzialność i zobowiązany jest do właściwego ich zabezpieczenia.
2. W sytuacji, gdy zachodzi uzasadnione podejrzenie, że mieszkaniec internatu lub uczeń dopuścił się przywłaszczenia cudzego mienia, wychowawca lub pracownik niepedagogiczny internatu, który powziął takie podejrzenie, ma obowiązek zgłoszenia powyższego faktu wychowawcy grupy wychowawczej a w przypadku jego nieobecności kierownikowi internatu, który informuje o zaistniałej sytuacji pedagoga szkolnego i dyrektora szkoły
3. Wychowawca grupy wychowawczej w obecności innej osoby, np. innego wychowawcy, pedagoga, kierownika internatu, dyrektora- prosi aby wychowanek przekazał mu przywłaszczoną rzecz, pokazał zawartość torby szkolnej, kieszeni we własnej odzieży, innych miejsc w swoim pokoju mieszkalnym, w których może przechowywać nie swoją własność oraz innych przedmiotów, co do których zaistniało podejrzenie przywłaszczenia.
4. Jeżeli wychowanek wyda przywłaszczoną rzecz, wychowawca grupy wychowawczej z zajęcia sporządza notatkę i przekazuje sprawę kierownikowi internatu a ten pedagogowi szkolnemu.
5. Wychowawca grupy wychowawczej przeprowadza z wychowankiem rozmowę wychowawczo – dyscyplinującą, powiadamia rodziców/ opiekunów prawnych o zdarzeniu.
6. Wychowanek ponosi konsekwencje zgodnie z regulaminem internatu.
7. W przypadku, gdy wychowanek odmówi przekazania przywłaszczonego mienia lub nie chce ujawnić zawartości torby, kieszeni, itp. - pedagog, kierownik internatu lub dyrektor szkoły zawiadamia policję, która przejmuje dalsze postępowanie.
8. Wychowawca grupy wychowawczej wzywa rodziców/opiekunów prawnych i wspólnie z pedagogiem/kierownikiem internatu informuje ich o dalszym postępowaniu szkoły/internatu- zgłoszenie sprawy na policję, która przejmuje dalsze postępowanie.
9. Jeżeli zdarzenie powtarza się lub wartość przywłaszczonych przedmiotów jest wysoka, a rodzice/opiekunowie prawni nie poczuwają się do zadośćuczynienia za wyrządzone szkody lub nie są w stanie zdyscyplinować dziecka, szkoła występuje do sądu rodzinnego o zbadanie sprawy i podjęcie dalszego postępowania.

3. Procedura postępowania w przypadku stwierdzenia prawdopodobieństwa, że wychowanek posiada/pali papierosy lub e- papierosy na terenie internatu.

1. W przypadku gdy zachodzi uzasadnione podejrzenie, że wychowanek posiada i palił na terenie internatu papierosy lub e-papierosy, wychowawca lub pracownik niepedagogiczny internatu, który powziął takie podejrzenie ma obowiązek zgłoszenia powyższego faktu wychowawcy grup wychowawczej, a ten kierownikowi internatu na podstawie sporządzonej z tego zajęcia notatki służbowej.
2. Wychowawca grupy wychowawczej informuje na podstawie sporządzonej notatki służbowej o zajściu również pedagoga szkolnego oraz rodziców/opiekunów prawnych, przeprowadza rozmowę wychowawczo-profilaktyczną z wychowankiem.

3. Wychowanek ponosi konsekwencje zgodnie ze regulaminem internatu.

4. Procedura postępowania w przypadku stwierdzenia naruszenia godności wychowawcy lub innego pracownika internatu przez wychowanka.

DEFINICJE

Za naruszenie godności osobistej nauczyciela/wychowawcy internatu lub pracownika niepedagogicznego szkoły/internatu uznajemy:

- a. lekceważące i obraźliwe zachowanie wobec wyżej wymienionych wyrażone w słowach lub gestach,*
- b. prowokacje pod adresem wyżej wymienionych wyrażone w słowach lub gestach,*
- c. nagrywanie lub fotografowanie wyżej wymienionych pracowników szkoły/internatu bez ich wiedzy i zgody,*
- d. naruszenie ich prywatności i własności prywatnej,*
- e. użycie wobec nich przemocy fizycznej i psychicznej,*
- f. pomówienia i oszczerstwa wobec wyżej wymienionych pracowników.*

1. W przypadku, gdy zachodzi uzasadnione podejrzenie, że uczeń/wychowanek naruszył godność nauczyciela/wychowawcy internatu lub innego pracownika szkoły, nauczyciel/wychowawca internatu lub pracownik niepedagogiczny szkoły, który powziął takie podejrzenie ma obowiązek zgłoszenia powyższego faktu do wychowawcy grupy wychowawczej w internacie, a ten na podstawie sporządzonej notatki służbowej z zajęcia do kierownika internatu i pedagoga szkolnego i wychowawcę szkolnego w najbliższym możliwym terminie

2. W obecności pracowników wymienionych w pkt 1 procedury odbywa się z wychowankiem rozmowę wyjaśniającą.

3. Jeżeli wychowanek nie działał pod wpływem środków psychoaktywnych, procedura przebiega następująco:

a. jeżeli zdarzenie ma miejsce po raz pierwszy w przypadku tego wychowanka, a zdarzenie dotyczy punktu „a” lub „b” definicji: wychowawca grupy wychowawczej niezwłocznie powiadamia telefonicznie rodziców/opiekunów prawnych wychowanka o zaistniałej sytuacji, wychowanek ponosi konsekwencje zgodnie z regulaminem internatu .

b. jeżeli zdarzenie ma miejsce po raz kolejny w przypadku tego wychowanka: wychowawca grupy wychowawczej niezwłocznie powiadamia telefonicznie rodziców/opiekunów prawnych o zaistniałej sytuacji, wychowanek ponosi konsekwencje zgodnie z regulaminem internatu.

4. Sporządzona zostaje notatka służbowa z czynności internatu wobec zaistniałej sytuacji.

5. Szkoła kieruje pismo do sądu rodzinnego z prośbą o zbadanie sprawy i podjęcie dalszego postępowania.

6. Jeżeli zachowanie wychowanka dotyczy pozostałych punktów definicji:

Wychowawca grupy wychowawczej na podstawie notatki służbowej z zajęcia niezwłocznie powiadamia telefonicznie kierownika internatu, a rodziców/opiekunów prawnych wychowanka wzywa się do internatu oraz zawiadamiana jest policja.

7. Wychowanek ponosi konsekwencje zgodnie ze regulaminem internatu.

8. Sporządzona zostaje notatka służbowa z czynności internatu, w ramach zaistniałej sytuacji.

9. W przypadku powtarzającego się naruszenia godności nauczyciela/wychowawcy internatu lub innego pracownika szkoły przez wychowanka, szkoła kieruje pismo do sądu

rodzinnego z prośbą o zbadanie sprawy i podjęcie dalszego postępowania.

5. Procedura postępowania w przypadku naruszenia godności, stosowania przemocy czy agresywnego zachowania wychowanka w stosunku do rówieśników z internatu.

DEFINICJE

Za naruszenie godności osobistej wychowanka uważa się:

- a. lekceważące i obraźliwe zachowanie wobec wychowanków wyrażone w słowach lub gestach,
- b. prowokacje pod adresem wychowanków wyrażone w słowach lub gestach,
- c. nagrywanie lub fotografowanie wychowanków bez ich wiedzy i zgody,
- d. naruszenie ich prywatności i własności prywatnej,
- e. użycie wobec nich przemocy fizycznej i psychicznej,
- f. pomówienia i oszczerstwa wobec uczniów.

1. W przypadku, gdy zachodzi uzasadnione podejrzenie, że wychowanek naruszył godność innego ucznia, nauczyciel/wychowawca lub pracownik niepedagogiczny szkoły, który powziął takie podejrzenie ma obowiązek zgłoszenia powyższego faktu do wychowawcy grupy wychowawczej, a w przypadku jego nieobecności do kierownika internatu i pedagoga szkolnego.
2. W obecności pracowników wymienionych w pkt 1 procedury, wychowanek odbywa z nimi rozmowę wyjaśniającą sytuację.
3. Wychowawca grupy wychowawczej o zdarzeniu informuje telefonicznie rodziców/opiekunów prawnych wychowanka.
4. Jeżeli wychowanek nie działał pod wpływem środków psychoaktywnych, procedura przebiega następująco:
 - a. jeżeli zdarzenie ma miejsce po raz pierwszy w przypadku danego wychowanka, a zdarzenie dotyczy punktu „a”, „b” lub „c” definicji: wychowanek ponosi konsekwencje zgodnie z regulaminem internatu - wychowanek otrzymuje karę zgodnie z zapisami w regulaminie internatu.
 - b. jeżeli zdarzenie ma miejsce po raz kolejny w przypadku tego wychowanka: wychowawca grupy wychowawczej niezwłocznie powiadamia telefonicznie rodziców/opiekunów prawnych wychowanka o zaistniałej sytuacji i wzywa ich do internatu, rodzice /opiekunowie prawni oraz wychowanek podpisują z internatem indywidualny kontrakt zawierający dalsze zasady współpracy stron, w przypadku gdy zdarzenia eskalują wychowanek ponosi konsekwencje zgodnie z regulaminem internatu.
 - c. jeżeli zachowanie wychowanka dotyczy pozostałych punktów definicji: wychowawca grupy wychowawczej niezwłocznie powiadamia telefonicznie rodziców/opiekunów prawnych o zaistniałej sytuacji i wzywa ich do internatu, w toku dalszych czynności może zostać powiadomiona policja, wychowanek ponosi konsekwencje zgodnie z regulaminem internatu.

6. Procedury postępowania w przypadku stwierdzenia stosowania cyberprzemocy przez wychowanka

DEFINICJE

Cyberprzemoc to inaczej przemoc z użyciem mediów elektronicznych – przede wszystkim Internetu i telefonów komórkowych.

Do działań określanych jako cyberprzemoc zalicza się m.in.

- a. Wyzywanie, straszenie poniżanie kogoś w Internecie lub przy użyciu telefonu,

- b. Robienie komuś zdjęć lub rejestrowanie filmów bez jego zgody,
- c. Publikowanie w Internecie lub rozsyłanie telefonem zdjęć, filmów lub tekstów, które kogoś obrażają lub ośmieszają,
- d. Podszywanie się pod kogoś w sieci.

1. W przypadku, gdy zachodzi uzasadnione podejrzenie, że wychowanek dopuścił się cyberprzemocy wobec innego wychowanka nauczyciel/wychowawca lub pracownik niepedagogiczny szkoły, który powziął takie podejrzenie ma obowiązek zgłoszenia powyższego faktu na podstawie sporządzonej z zajęcia notatki służbowej do wychowawcy grupy wychowawczej, a w dalszej kolejności do kierownika internatu i pedagoga szkolnego.
2. W obecności pracowników wymienionych w pkt 1 procedury zabezpiecza się ewentualne dowody rzeczowe, przeprowadza się z wychowankiem rozmowę wyjaśniającą sytuację.
 - a. jeżeli zdarzenie ma miejsce po raz pierwszy w przypadku tego wychowanka: wychowanek ponosi konsekwencje zgodnie z regulaminem internatu, a w toku dalszych czynności może zostać powiadomiona policja.
 - b. jeżeli zdarzenie ma miejsce po raz kolejny w przypadku tego wychowanka: wychowanek ponosi konsekwencje zgodnie z regulaminem internatu, a procedura zachodzi taka sama jak w punkcie 1.

7. Procedura postępowania w przypadku stwierdzenia prawdopodobieństwa, że wychowanek wnosi do internatu, posiada lub znajduje się pod wpływem środków psychoaktywnych lub alkoholu.

1. W przypadku, gdy nauczyciel/wychowawca internatu podejrzewa, że na terenie internatu znajduje się wychowanek będący pod wpływem alkoholu lub środków psychoaktywnych powinien podjąć następujące kroki:
 - a. zawiadamia telefonicznie o tym fakcie kierownika internatu i rodziców oraz wzywa lekarza jeśli stan ucznia wyraźnie wskazuje na potrzebę udzielenia pomocy medycznej.
 - b. osoba wyznaczona przez kierownika internatu odizolowuje ucznia od reszty grupy wychowawczej, ale ze względów bezpieczeństwa nie pozostawia go samego, stwarza warunki, w których nie będą zagrożone jego życie ani zdrowie, jednocześnie zabezpiecza się ewentualne dowody rzeczowe w obecności świadków pkt 1 proceduralnych wychowawców lub pracowników niepedagogicznych szkoły.
 - c. w obecności pracowników (pedagog, nauczyciel/wychowawca grupy, pracownik niepedagogiczny) przeprowadza się z wychowankiem rozmowę wstępną w celu potwierdzenia przypuszczeń, że wychowanek jest pod wpływem środków odurzających lub alkoholu.
2. Dyrektor szkoły/kierownik internatu lub inna osoba wyznaczona przez nich (pedagog, wychowawca grupy) powiadamiają rodziców/opiekunów prawnych o zdarzeniu, których zobowiązuje się do niezwłocznego przyjazdu do internatu i odebrania wychowanka. Jeżeli rodzice/opiekunowie prawni wychowanka odmawiają odebrania dziecka, o pozostaniu wychowanka w internacie lub przewiezieniu do placówki służby zdrowia albo przekazaniu funkcjonariuszom policji decyduje lekarz - po ustaleniu aktualnego stanu zdrowia i w porozumieniu z dyrektorem szkoły/kierownikiem internatu.
3. Dyrektor szkoły/kierownik internatu lub inna osoba wyznaczona przez nich zawiadamia najbliższą jednostkę policji, gdy rodzice/opiekunowie prawni odmawiają przybycia do internatu, a wychowanek jest agresywny bądź swoim zachowaniem daje powód do zgorznięcia albo zagraża życiu lub zdrowiu innych osób.
4. Wychowanek ponosi konsekwencje zgodnie z regulaminem internatu .
5. Jeżeli powtarzają się przypadki, w których wychowanek znajduje się pod wpływem alkoholu lub innych środków psychoaktywnych na terenie szkoły, dyrektor szkoły ma obowiązek powiadomienia o tym policji (specjalisty do spraw nieletnich) lub sądu rodzinnego.

8. Procedury postępowania w sytuacjach, gdy istnieje przypuszczenie, że wychowanek jest w depresji, ma myśli samobójcze lub podjął się próby samobójczej.

Każdy pracownik szkoły/internatu, który zaobserwuje zachowanie ucznia/wychowanka zagrażające jego życiu lub zdrowiu lub uzyska informacje na ten temat ma obowiązek niezwłocznie o tym fakcie powiadomić dyrektora szkoły, kierownika internatu i pedagoga szkolnego –dyrektor szkoły lub kierownik internatu decydują o wezwaniu pogotowia.

1. Dyrektor szkoły/kierownik internatu wyznacza osobę (pedagog/nauczyciel/wychowawca grupy), której obowiązkiem jest opieka, czyli zapewnienie bezpiecznych warunków pobytu dziecka na terenie internatu, aż do czasu przybycia pogotowia
2. Wychowawca klasy/wychowawca grupy wychowawczej po udzieleniu pomocy podopiecznemu nawiązuje kontakt z rodziną we współpracy z psychologiem szkolnym
 - a. przeprowadza diagnozę sytuacji rodzinnej,- przekazuje informacje z obserwacji ucznia/wychowanka dotyczące postaw/zachowań w szkole/ internacie,
 - b. udziela wsparcia rodzinie,
 - c. przedstawia ofertę pomocy psychologicznej możliwej do udzielenia przez szkołę
4. Pedagogiem/psychologiem szkolny przeprowadza spotkanie lub indywidualne rozmowy diagnostyczno wspierające z uczniami/wychowanekami szczególnie zaangażowanymi w zdarzenie (koledzy z klasy/współmieszkańcy pokoju, przyjaciele ucznia/wychowanka, samorząd uczniowski szkoły/internatu).
5. Dyrektor szkoły powiadamia o zdarzeniu organ prowadzący szkołę oraz policję, gdy są realne podejrzenia, że uczeń/ wychowanek jest ofiarą swego środowiska i coś złego dzieje się w jego otoczeniu.
6. Dyrektor szkoły ma prawo zwołać zebranie całego zespołu wychowawczego szkoły w celu analizy problemu, może również do współpracy zaprosić inne instytucje lub placówki typu: Poradnia Pedagogiczno- Psychologiczna, Ośrodek Pomocy Społecznej.

9. Procedury postępowania w przypadku powrotu wychowanka do internatu po powziętej próbie samobójczej lub dłuższym pobycie w szpitalu (zaburzenia psychiczne)

1. Warunkiem powrotu do internatu po powziętej próbie samobójczej lub dłuższym pobycie w szpitalu w związku z wszelkiego rodzaju zaburzeniami psychicznymi czy emocjonalnymi jest dostarczenie zaświadczenia od lekarza psychiatry o braku przeciwwskazań do zamieszkania wychowanka w internacie.
2. Oprócz zaświadczenia od lekarza rodzic/opiekun prawny podpisuje oświadczenie, w którym deklaruje, że jest świadomy zagrożeń i możliwych konsekwencji pozostawienia dziecka w internacie, biorąc jednocześnie odpowiedzialność za mogące wystąpić następstwa takiej decyzji.
3. W przypadku zaistnienia przesłanek, mogących świadczyć o pogorszeniu stanu zdrowia wychowanka, rodzic/opiekun prawny, po uzyskaniu takiej informacji od kierownika internatu, ma obowiązek w trybie pilnym odebrać dziecko z internatu w celu zapewnienia mu specjalistycznej opieki lekarskiej.
4. W przypadku odmowy rodzica/opiekuna prawnego natychmiastowego stawienia się w internacie w celu odebrania dziecka kierownik internatu/inny pracownik pedagogiczny wzywają pogotowie ratunkowe dla celów zagwarantowania podopiecznemu specjalistycznej opieki i bezpieczeństwa.
5. Przy każdej interwencji kierownik internatu ma prawo wymagać od rodzica przedstawienia zaświadczenia od lekarza o braku przeciwwskazań do przebywania wychowanka w internacie.

10. Procedura postępowania w przypadku konieczności udzielenia pilnej pomocy pogotowia ratunkowego uczniowi

1. Jeśli wychowanek uległ wypadkowi w trakcie pobytu w internacie:
 - a. jeśli uczniowi zagraża realne niebezpieczeństwo utraty zdrowia lub życia wychowawca powiadamia o tym fakcie kierownika internatu i pogotowie ratunkowe, wcześniej udzielając uczniowi

niezbędnej pomocy przedmedycznej ;jeśli to konieczne przy pomocy innych wychowawców lub uczniów.

b. inni wychowawcy którzy są na dyżurze zapewniają w tym czasie opiekę pozostałym w internacie wychowankom

c. powiadamia rodziców o tym fakcie informując ich jednocześnie, że muszą bezwzględnie przybyć aby mogła być udzielona pomoc medyczna uczniowi o ile jest on niepełnoletni w sytuacji kiedy nie ma zagrożenia życia.

d. kierownik internatu wyznacza osobę lub sam jedzie z uczniem na pogotowie, o ile pogotowie nie chce lub nie może dojechać do ucznia, który uległ wypadkowi.

11.Procedura postępowania z uczniem , który wykazuje symptomy innej choroby

1.Jeśli uczeń sam zgłasza, że jego samopoczucie się pogarsza lub zauważy to wcześniej opiekun/wychowawca internatu, należy wykonać rozeznanie stanu samopoczucia ucznia.

2.W kolejnym kroku wychowawca powiadamia o tym fakcie rodziców informując ich o ewentualnym stanie lub przypuszczalnych powodach złego samopoczucia(gorączka, rodzaj buli, niestrawność itp.) nakazując jednocześnie rodzicom(ucznia niepełnoletniego), aby jak najszybciej odebrali dziecko.

3. W trakcie oczekiwania na odebranie ucznia niepełnoletniego przez rodzica, należy umieścić ucznia w pokoju izolacyjnym oraz doglądać go w celu weryfikacji jego stanu samopoczucia.

4.Jeśli uczeń zgłaszający złe samopoczucie jest osobą pełnoletnią, można dopuścić po uprzednim poinformowaniu i uzyskaniu zgody rodzica aby o ile czuje się na tyle dobrze samodzielnie udał się do lekarza lub do domu.

5. Z zaistniałej sytuacji sporządzamy notatkę służbową i przekazujemy kierownikowi internatu.

12.Procedura zwalniania się uczniów pełnoletnich i niepełnoletnich z internatu poza czasem nauki własnej i w trakcie nauki własnej

Poza czasem nauki własnej

1.Uczeń pełnoletni zgłasza chęć zwolnienia się z internatu poza czasem nauki własnej poprzez dokonanie odpowiedniego zgłoszenia w elektronicznym systemie monitoringu obecności ucznia.

2.Uczeń niepełnoletni aby zwolnić się z internatu poza czasem nauki własnej dalej niż do miejscowości Tworóg w pierwszej kolejności kontaktuje z wychowawcą dyżurującym swojego rodzica/opiekuna prawnego , który potwierdza zgodę na zwolnienie z internatu swojego dziecka, a dopiero potem dokonuje zgłoszenia w elektronicznym systemie monitoringu obecności ucznia

3.Zarówno uczeń niepełnoletni i pełnoletni aby zwolnić się z internatu w trakcie trwania nauki własnej postępuje jak w powyższym punkcie 2.

13.Procedura przeprowadzania rozmów wyjaśniających i konfrontacji pomiędzy uczniami internatu.

1. W sytuacji kiedy należy przeprowadzić z uczniem rozmowę wyjaśniającą okoliczności danego zdarzenia należy w następującej kolejności:

- a) doprowadzić ucznia do odosobnionego pokoju, w którym mogą się toczyć rozmowy gwarantujące dyskrecję
- b) dopilnować aby drzwi, w którym przeprowadzane są rozmowy były zawsze uchylone
- c) przeprowadzać rozmowy wyjaśniające w obecności pedagoga, psychologa szkolnego lub drugiego wychowawcy, o ile charakter sytuacji wyjaśnianej wymaga tego w z powodu konieczności zapewnienia świadka przekazywanych faktów
- d) z przeprowadzonej rozmowy czy konfrontacji jest zawsze sporządzona notatka służbowa, której treść przekazywana jest do wiadomości kierownika internatu.

14. Procedura postępowania w przypadku stwierdzenia występowania wszawicy w szkole i w internacie ZSLiE w Brynku

Dyrektor placówki zarządza kontrolę (wykonywaną przez pielęgniarkę lub osobę upoważnioną) czystości skóry głowy wszystkich dzieci, grupie lub klasie oraz wszystkich pracowników szkoły lub placówki, z zachowaniem zasady intymności (kontrola indywidualna w wydzielonym pomieszczeniu). Kontrola może zostać przeprowadzona z inicjatywy pielęgniarki lub higienistki szkolnej.

Pielęgniarka (a w sytuacji braku pielęgniarki lub higienistki szkolnej w placówce; – opiekun dziecka) zawiadamia rodziców dzieci, u których stwierdzono wszawicę, o konieczności podjęcia niezwłocznie zabiegów higienicznych skóry głowy. W razie potrzeby instruuje rodziców o sposobie działań, informuje o konieczności poddania się kuracji wszystkich domowników i monitoruje skuteczność działań; jednocześnie informuje dyrektora placówki o wynikach kontroli i skali zjawiska.

Dyrektor lub upoważniona osoba (nauczyciel lub opiekun) informuje wszystkich rodziców o stwierdzeniu wszawicy w grupie dzieci, z zaleceniem codziennej kontroli czystości głowy dziecka oraz czystości głów domowników; jeśli rodzice zgłoszą trudności w przeprowadzeniu kuracji (np. brak środków na zakup preparatu), dyrektor szkoły lub placówki we współpracy z ośrodkiem pomocy społecznej udzielają rodzicom lub opiekunom niezbędnej pomocy;

Pielęgniarka lub higienistka szkolna po upływie 7 – 10 dni kontroluje stan czystości skóry głowy dzieci po przeprowadzonych zabiegach higienicznych przez rodziców.

Jeśli zalecone działania okażą się nieskuteczne, pielęgniarka zawiadamia o tym dyrektora placówki w celu podjęcia bardziej radykalnych kroków (zawiadomienie ośrodka pomocy społecznej o konieczności wzmożenia nadzoru nad realizacją funkcji opiekuńczych przez rodziców dziecka oraz udzielenia potrzebnego wsparcia).

15. Procedura postępowania z uczniem , który na terenie internatu ZSLiE w Brynku grozi lub informuje o chęci odebrania życia sobie lub innym mieszkańcom/pracownikom.

1. W sytuacji kiedy uczeń zgłasza chęć odebrania życia sobie lub innym mieszkańcom, muszą zostać przeprowadzone następujące czynności:

- a) bezzwłoczne odseparowanie ucznia w ustronne miejsce i zapewnienie mu opieki wychowawcy.
- b) powiadomienie służb poprzez powiadomienie służb za pośrednictwem numeru alarmowego 112
- c) powiadomienie o zaistniałym fakcie rodziców/ opiekunów prawnych ucznia.

Powrót do internatu ucznia, który przejawiał powyższe zachowania możliwy jest jedynie po udzieleniu uczniowi niezbędnej pomocy psychologiczno-pedagogicznej lub psychiatrycznej wg. zaleceń specjalisty i przedłożeniu zaświadczenia o otrzymaniu takiej pomocy w formie papierowej kierownikowi internatu.

Ponowne przyjęcie ucznia do internatu w takich sytuacjach jest możliwy tylko po podpisaniu odpowiednio sporządzonego kontraktu pomiędzy rodzicem/opiekunem ucznia a kierownikiem internatu.